



## Le BioPark de Charleroi Bruxelles-Sud prépare les médicaments du futur

*Son pipeline prometteur et diversifié est en pleine expansion*

**Charleroi, le 15 octobre 2020** : Si la bio-production, c'est-à-dire la fabrication de substances biologiques, constitue un des piliers clés du BioPark, **la recherche et le développement (R&D) de nouveaux médicaments** en est un autre. Parmi les 80 acteurs qui forment le Biopark, une vingtaine de sociétés, sont en effet actives dans la recherche et le développement de traitements biopharmaceutiques de pointe, dans des domaines thérapeutiques où les besoins médicaux non rencontrés persistent. Pris dans son ensemble le **pipeline consolidé** de ces différentes sociétés couvre toutes les phases de recherche et développement biopharmaceutique, allant de la découverte pré-clinique, en passant par les premières phases d'essais cliniques (Phases 1 et 2) qui visent à valider les concepts, pour atteindre la phase avancée de développement (Phase 3), étape ultime avant la mise sur le marché d'un nouveau médicament.

Ce pipeline comprend aujourd'hui près de **50 programmes** et est en croissance continue. Il explore des technologies novatrices, telles que les petites molécules de nouvelle génération, les anticorps, les cellules souches et la thérapie génique et aborde des domaines thérapeutiques clés tels que l'immunologie, l'oncologie, le système nerveux central, les maladies cardiovasculaires, pulmonaires, métaboliques, l'orthopédie et certaines maladies rares.

Il est donc certainement permis de croire que, dans un futur proche, les premiers médicaments issus de la recherche du BioPark verront le jour et seront mis à disposition des patients à travers le monde, et qu'ils seront suivis par d'autres traitements novateurs dans les années qui suivent.

### **Une R&D dynamique au sein d'un écosystème**

La plupart des biotechs actives en R&D au sein du BioPark sont nées de la recherche académique belge, principalement de l'Université Libre de Bruxelles mais aussi de l'UCL, ainsi que de la relocalisation ou de l'expansion de biotechs étrangères convaincues par l'écosystème wallon.

Ces « spin-offs » sont un excellent exemple d'esprit entrepreneurial. Certaines de ces sociétés, telles que **Bone Therapeutics, Promethera, Minoryx, Bioxodes et iTeos**, présentes depuis plusieurs années, ont atteint une certaine maturité et ont même, pour certaines, conclu des accords de collaboration avec de grands acteurs pharmaceutiques internationaux. On peut aussi citer l'exemple **d'Ogeda** qui a fait l'objet d'une acquisition par le géant japonais Astellas. D'autres biotechs, comme **Chromacure, Epics et Apaxen**, sont en phase d'accélération avec un soutien important de la région wallonne au travers des incitants et des subsides de recherche du SPW-EER (anciennement DGO6) et des fonds



d'investissement privés et publics, notamment *Sambrinvest*, la *Société Fédérale de Participations et d'Investissement* (SFPI), la *Société Régionale Wallonne d'Investissement* (SRIW).

Cet ensemble de spin-offs continue d'ailleurs de grandir chaque année, de nouvelles innovations scientifiques s'ajoutant au groupe de façon régulière, comme par exemples celles de **InhaTarget et Gepeceron**, sous l'oeil attentif et confiant d'investisseurs de renom.

A côté de ces biotechs focalisées sur la R&D dans le thérapeutique, il faut aussi souligner la présence au sein du BioPark de plusieurs pépites en dispositifs médicaux et de diagnostics, comme **OncoDNA, Antigon, Graftys, EndoTools Therapeutics et Lys Medical** qui contribuent à renforcer le pipeline de R&D du site.

Toutes ces sociétés de R&D bénéficient également de la proximité qu'elles ont avec la recherche académique et les plates-formes technologiques de l'Université Libre de Bruxelles, de l'Université de Mons et l'Institut de Pathologie et de Génétique (IPG/Bio.be) sous forme de services de R&D (la liste des plateformes disponibles est accessible [ici](#)).

Cette proximité, ainsi que la présence d'entreprises belges et internationales, spécialisées en bio-production, installées sur le site, et une infrastructure de pointe mise à disposition constituent l'écosystème du BioPark, créant un environnement très propice à l'innovation.

### **Un pipeline prometteur, diversifié et en expansion**

Pris dans son ensemble, le portefeuille de recherche et développement du BioPark comprend près de 50 programmes et est en expansion continue. Il couvre une large gamme de mécanismes biopharmaceutiques innovants et se répartit sur les différentes phases du cycle de développement biopharmaceutique.

En **phases de découverte et pré-clinique**, on compte ainsi près de 20 programmes explorant de nouveaux mécanismes d'action dans les domaines de l'oncologie, des maladies cardio-vasculaires, pulmonaires, métaboliques, neurologiques, l'immunologie et les maladies rares. Bon nombre de ces programmes se basent sur de nouvelles cibles identifiées et validées par les chercheurs universitaires.

Une vingtaine d'autres programmes sont en **phases de développement clinique**. Ils couvrent les mêmes domaines thérapeutiques ainsi que l'orthopédie. Certains de ces programmes se font aussi en combinaison avec des médicaments innovants déjà sur le marché afin de voir comment encore accroître leur efficacité pour certains groupes de patients ciblés. C'est le cas notamment en oncologie, iTeos Therapeutics testant un de ses programmes en combinaison avec un des médicaments anti-cancéreux du laboratoire MERCK, le KEYTRUDA® (pembrolizumab).

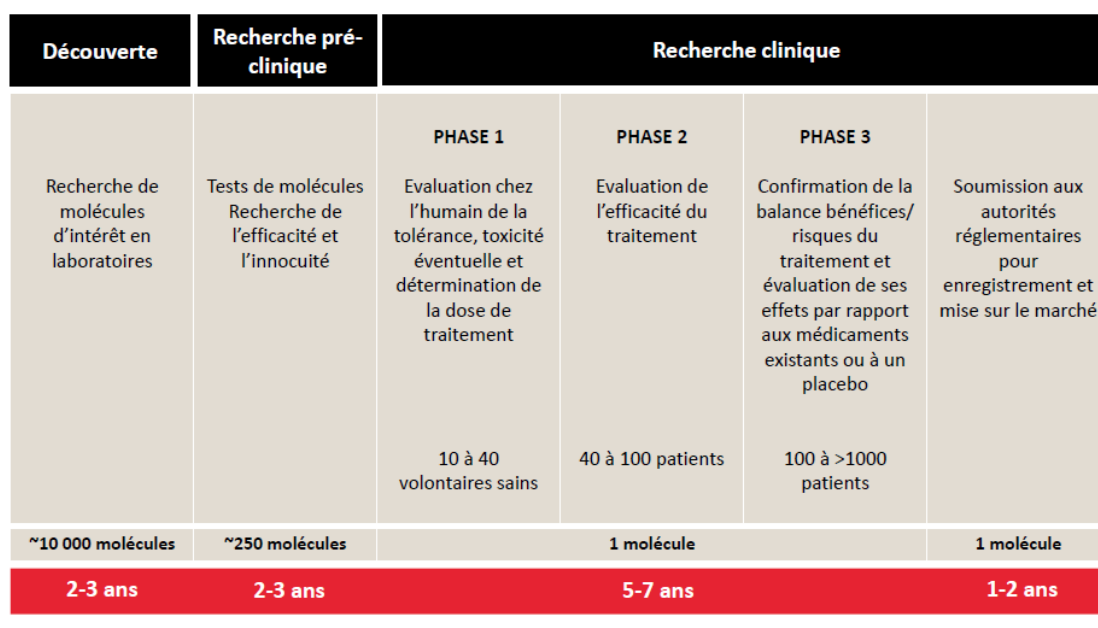
Trois programmes sont en phase finale de développement et se rapprochent donc d'une commercialisation potentielle après approbation par les différentes autorités réglementaires : il s'agit d'un des programmes de Bone Therapeutics dans l'ostéo-arthrite du genou, du programme leriglitzone de Minoryx dans une maladie rare neurodégénérative, et du fezolinetant d'Ogeda, acquis par Astellas, et portant sur une indication liée aux hormones sexuelles.



Une dizaine d'autres programmes de recherche et développement concernent les dispositifs médicaux et de diagnostics.

Il est important de souligner que les hôpitaux de la région sont parties prenantes de ces essais cliniques. Toute la chaîne de valeur de la recherche biopharmaceutique est donc présente au sein de Charleroi Métropole, depuis la phase de recherche fondamentale et de découverte, jusqu'aux essais cliniques finaux.

### Illustration : Etapes de la recherche thérapeutique



### Un pôle d'attraction pour les chercheurs

Le succès de la R&D du BioPark et la confiance que lui témoignent les investisseurs attirent des chercheurs de grande qualité au sein du site. Il accueille continuellement des chercheurs scientifiques spécialisés, belges et internationaux, leur permettant d'approfondir la connaissance dans des domaines clés. L'écosystème du BioPark crée par ailleurs un environnement tout à fait intéressant pour les scientifiques; il stimule l'innovation et le partage de savoir-faire pour faire progresser la découverte de nouvelles thérapies.

Pour Florence Bosco, CEO de BioPark Dev, « Ce qui se passe en R&D au sein du BioPark est une preuve supplémentaire de la vivacité du secteur biotechnologique dans la région de Charleroi et en Belgique en général. Cela témoigne aussi de l'excellence de la recherche au sein des universités belges et de l'Université Libre de Bruxelles en particulier qui peut se féliciter des nombreuses spin-offs qui sont issues de l'institution. Grâce à l'écosystème mis en place au sein du BioPark, à la confiance de différents acteurs financiers privés et publics, au soutien de la région wallonne pour le secteur de la biotechnologie et à l'implication des équipes de chercheurs, cette R&D continue de progresser en explorant tout le potentiel de la découverte scientifique. En plus d'être un moteur d'innovation, de succès économique et d'emplois, la recherche et le développement est également, et surtout,



porteuse d'espoir pour les nombreux patients qui souffrent aujourd'hui d'une maladie incurable et qui sont en attente de nouveaux traitements. Pouvoir contribuer à répondre à leurs attentes est une grande source de motivation pour toutes les équipes du BioPark. »

- Fin -

Pour plus d'informations veuillez contacter:

**Brussels South Charleroi BioPark**

Florence Bosco, CEO BioPark Dev SA

+32 71 91 99 50

**A propos de Brussels South Charleroi BioPark (BSCB)**

Le BioPark de Charleroi Bruxelles-Sud est un pôle d'excellence en biotechnologies situé au cœur de l'Europe et dédié à l'innovation et au développement économique dans le domaine des sciences de la vie. Il a pour mission d'accompagner les entreprises tout au long de leur croissance depuis leur création jusqu'à leur maturité en tant qu'acteurs globaux.

Le BioPark compte plus de 2500 collaborateurs expérimentés provenant de plus de 30 pays, 80 sociétés actives dans le domaine des sciences de la vie, 15 sites d'essais cliniques, et 3 instituts de recherche de renommée mondiale (l'Institut de Biologie Médicale et Moléculaire ULB-IBMM, le Centre d'Imagerie Médicale et Moléculaire ULB-CMMI et l'Institut d'Immunologie Médicale ULB-IMI). Le BioPark fournit un ensemble de services à ses membres, aux start-ups en création et aux sociétés internationales ayant le projet d'établir des activités locales. Ces services incluent des solutions d'infrastructures de bureaux et de laboratoires, d'accès aux talents et aux financements ainsi que des services de R&D et d'étude de marché. L'incubateur du BioPark organise des programmes de Seed Acceleration et a été à l'origine de la création et du développement de plus de 40 spin-offs ces 10 dernières années. Pour plus d'informations, consultez le site [www.BioPark.be](http://www.BioPark.be).